

# گزارش تفسیری مدیریت

دوره مالی منتهی به ۲۹ اسفند ۱۴۰۱

شرکت مجتمع کشت و صنعت و دامپروری و مرغداری



# دشت خرمدره

(سهامی عام)



تاریخ:  
شماره:  
پیوست:



برتالی  
شرکت مجتمع کشت و صنعت و دامپروری و مرغداری  
دشت خرم دره (سهامی عام)



شرکت مجتمع کشت و صنعت و دامپروری و مرغداری دشت خرم دره (سهامی عام)  
گزارش تفسیری مدیریت

پیوست صورتهای مالی منتهی به ۲۹ اسفند ۱۴۰۱

مقدمه

در اجرای مفاد ماده ۷ دستورالعمل اجرایی افشای اطلاعات شرکت های ثبت شده نزد سازمان بورس و اوراق بهادار (مصوب مورخ ۱۳۸۶/۰۵/۰۳ و اصلاحیه های مورخ ۱۳۸۸/۰۴/۰۶، ۱۳۸۹/۰۶/۲۷، ۱۳۹۶/۰۴/۲۸، ۱۳۹۶/۰۹/۱۴ و ۱۳۹۷/۰۸/۰۶ هیأت مدیره سازمان بورس و اوراق بهادار)، گزارش تفسیری مدیریت (مصوب مورخ ۱۳۹۶/۱۰/۰۴ و اصلاحیه مورخ ۱۳۹۷/۰۸/۰۶ هیأت مدیره سازمان بورس و اوراق بهادار) برای دوره ۱۲ ماهه منتهی به ۱۴۰۱/۱۲/۲۹ تهیه شده و در تاریخ ۱۴۰۲/۰۲/۰۵ به تأیید هیأت مدیره شرکت رسیده است.

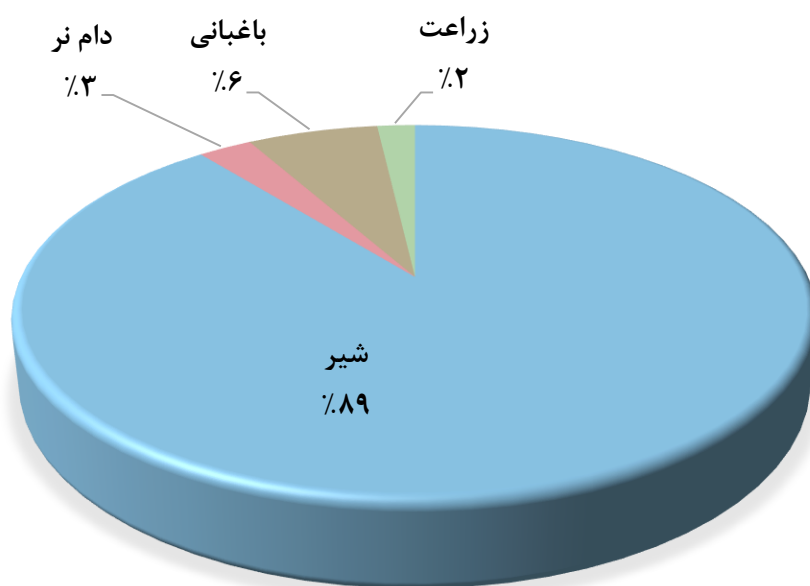
نام عضو هیأت مدیره و مدیر عامل	نام نماینده	سمت	امضاء
علی مزرعتی	بنیاد مستضعفان انقلاب اسلامی	رئیس	
علی رضائی رودباری	شرکت گسترش کشاورزی و دامپروری فردوس پارس	نائب رئیس	
محمد جواد زائری امیرانی	شرکت مادر تخصصی مالی و سرمایه گذاری سینا	موظف	
محمد ادب	شرکت ره نگار خاورمیانه پارس	غیرموظف	
عبدالله رضا قلی وند لاهرود	شرکت پیوند تجارت آتیه ایرانیان	غیرموظف	

## ۱. ماهیت کسب و کار

### ۱-۱ معرفی شرکت

شرکت مجتمع کشت و صنعت و دامپروری و مرغداری دشت خرمدره (سهامی عام)، در محدوده ای به وسعت ۱,۱۷۵ هکتار دارای سه واحد عملیاتی در شهرستان‌های خرمدره، ابهر و طارم قرار دارد و تولیدکننده انواع محصولات کشاورزی، باغی و دامپروری می‌باشد. طبق اساسنامه تطبیق یافته با ضوابط بورس، مصوب مجمع عمومی فوق العاده صاحبان سهام مورخ ۱۳۹۷/۰۱/۲۹، موضوع فعالیت شرکت عبارت است از: انجام کلیه امور مرتبط با فعالیتهای کشاورزی، باغبانی، باغداری، دامپروری، دامداری، پرورش و نگهداری طیور، پرورش و نگهداری زنبور عسل و پرورش و صید آبزیان حلال گوشت می‌باشد. فعالیتهای اصلی شرکت عبارتند از پرورش گاو شیری، باغداری و زراعت. سهم هر یک از فعالیتهای اصلی شرکت در ارزش جاری فروش در ۱۲ ماهه سال ۱۴۰۱ در نمودار شماره ۱ آمده است.

نمودار شماره ۱- سهم هر یک از فعالیتهای خالص فروش تولیدات کشاورزی و دامپروری شرکت در ۱۲ ماهه سال ۱۴۰۱



## ۱-۲. ماهیت شرکت و صنعت

محصولات شرکت عبارتند از شیرخام، گوساله نر، تلیسه باردار، گاو حذفی کشتارگاهی در بخش دامپروری، گندم، کلزا، یونجه، ذرت علوفه‌ای، جو و قصیل در بخش زراعی و گلابی، هلو، شلیل، گردو، گیلاس و زیتون در بخش باغبانی می‌باشد. بازار عرضه محصولات تولیدی شرکت در جدول شماره ۱ خلاصه شده است.

### جدول شماره ۱- بازار فروش محصولات اصلی شرکت

ردیف	نوع محصول	بازار عرضه
۱	شیرخام	کارخانه های لبنیاتی معتبر کشور
۲	گوساله نر	فروش در بازار دام کشور (مورد استفاده واحدهای پروار بندی کشور)
۳	تلیسه باردار	فروش به گاوداران کشور (مورد استفاده برای طرح‌های توسعه و افزایش ظرفیت گاوداران کشور)
۴	گاو حذفی کشتارگاهی	فروش در بازار دام کشور (کشتار در کشتارگاه‌های کشور به عنوان بخشی از منابع گوشت قرمز)
۵	محصولات زراعی	عمده آن به عنوان مواد اولیه واحد گاوداری - فروش به دستگاه‌های دولتی
۶	محصولات باغی	میادین میوه و تره بار کشور و کارخانجات

### جدول شماره ۲- مقدار تولید شیر خام در جهان، ایران و شرکت

نام محصول	واحد	مقدار تولید جهان در سال	مقدار تولید ایران در سال	تولید شرکت در سال ۱۴۰۱	سهم شرکت از ظرفیت تولید در ایران
شیر خام	تن	۸۵۲,۰۰۰,۰۰۰	۷,۵۰۹,۰۰۰	۴۸,۶۶۲	۰/۶٪

محصول اصلی شرکت شیر خام می‌باشد که در حال حاضر ۸۹٪ درصد از خالص فروش تولیدات کشاورزی و دامپروری شرکت را شامل می‌شود (لازم به ذکر است که با باردهی باغ گردوی شرکت سهم شیر از فروش شرکت کمتر و سهم محصولات باغی بیشتر خواهد شد). مقدار تولید شیر خام در جهان، کشور و شرکت در جدول شماره ۲ نشان داده شده است. چنانکه مشاهده می‌شود سهم شرکت در تولید شیر خام کشور ۰/۶ درصد می‌باشد. قیمت فروش شیرخام در کشور توسط کارگروه تنظیم بازار تعیین می‌شود و آخرین قیمت مصوب در سال ۱۴۰۱ برای هر کیلوگرم شیرخام با پایه چربی ۳/۲ درصد ۱۲۰,۰۰۰ ریال (بدون احتساب کرایه حمل و جایزه چربی) می‌باشد.

در بخش زراعی و باغی، با توجه به محدودیت‌های منابع آبی رویکرد شرکت در سال‌های اخیر افزایش بهره‌وری اقتصادی از واحد مصرف آب (متر مکعب) بوده است. در این راستا شرکت با حذف تولیدات غیر ضروری بخش زراعی، توسعه باغات خشکبار را در دستور کار قرار داده است

و در این راستا در حال حاضر مدرن‌ترین باغ گردوی از ارقام تجاری و دیربرگ کشور را دارا می‌باشد. وضعیت تولید گردو در سطح کشور و برآورد تولید شرکت در زمان حداکثر باردهی در جدول شماره ۳ آمده است.

### جدول شماره ۳ - وضعیت تولید گردو در سطح کشور و برآورد تولید شرکت در زمان حداکثر باردهی

نام محصول	واحد	مقدار تولید کشور	مقدار تولید شرکت در زمان حداکثر باردهی	سهم شرکت از تولید کشور
گردوی خشک (با پوست چوبی)	تن	۲۶۰,۰۰۰	۲,۱۰۰	۰/۸٪

رتبه بندی شرکتهای فعال گروه زراعت پذیرفته شده در بازار سرمایه بر اساس درآمدهای عملیاتی در پایان سال مالی منتهی به ۱۴۰۱/۱۲/۲۹ به شرح جدول زیر می‌باشد.

### جدول شماره ۴ - جایگاه شرکت در بین شرکتهای گروه زراعت از دید درآمدهای عملیاتی در دوره مالی ۱۲ ماهه ۱۴۰۱ (مبالغ - میلیون ریال)

ردیف	نام شرکت	درآمد های عملیاتی
۱	کشت و دامداری فکا	۱۰,۳۶۵,۷۳۲
۲	کشت و دام قیام اصفهان	۹,۵۳۷,۱۸۰
۳	کشت و دام گلذشت نمونه اصفهان	۷,۰۸۳,۷۰۷
۴	کشت و صنعت شریف آباد	۶,۸۴۷,۳۷۶
۵	مجتمع کشت و صنعت و دامپروری و مرغداری دشت خرمدره	۶,۵۱۶,۲۷۴
۶	دامداری تلیسه نمونه	۶,۲۴۶,۳۹۷
۷	کشاورزی و دامپروری بینالود نیشابور	۵,۵۴۲,۴۷۹
۸	کشاورزی و دامپروری مگسال	۵,۱۴۱,۲۱۴
۹	شیر و گوشت زاگرس شهر کرد	۴,۵۱۱,۵۹۸
۱۰	کشاورزی و دامپروری ملارد شیر	۳,۹۷۷,۰۴۹
۱۱	کشاورزی مکانیزه اصفهان کشت	۳,۵۶۴,۱۸۰

قابل ذکر می باشد با توجه به عدم دسترسی به صورت مالی منتهی به ۱۴۰۱/۱۲/۲۹ تعدادی از شرکت های بالا در تاریخ تنظیم گزارش تفسیری، درآمد عملیاتی آنها طبق گزارش فعالیت ماهانه منتهی به ۱۴۰۱/۱۲/۲۹ لحاظ شده است.

### ۳-۱. مواد اولیه

همان طور که گفته شد، محصول اصلی شرکت شیر خام است که حدود ۸۳ درصد هزینه‌های تولید آن مربوط به مواد اولیه می‌باشد. مواد اولیه مورد استفاده در فعالیت پرورش گاو شیری به دو دسته کلی علوفه خشبی و اقلام کنسانتره دسته بندی می‌شود. ۱۴ درصد اقلام علوفه خشبی مصرفی سالیانه شرکت توسط واحد کشاورزی تولید و مابقی از مراکز تامین استان‌های همسایه مانند قزوین، همدان، کردستان و آذربایجان شرقی تهیه می‌شود. از اقلام کنسانتره‌ای، سه ماده اصلی ذرت دانه‌ای، جو و کنجاله سویا، توسط واردکنندگان وارد کشور شده و طی سیستم توزیع وزارت جهاد کشاورزی (بازارگاه) تامین می‌شود. البته مقادیر عرضه توسط سامانه بازارگاه تامین کننده تمام نیازهای شرکت نمی‌باشد و مقدار باقی مانده به همراه سایر اقلام کنسانتره از تامین کنندگان عمده و مطرح کشور تامین می‌شود.

سایر مواد اولیه مورد استفاده در فعالیت گاوداری و کشاورزی و باغداری شرکت از تولید کنندگان دست اول در سطح کشور تامین می‌شود.

## ۴-۱. قوانین و مقررات حاکم بر فعالیت

مهمترین قوانین و مقررات حاکم بر فعالیت شرکت عبارتند از: قانون تجارت، قانون بازار اوراق بهادار، آیین‌نامه‌ها و مقررات سازمان بورس و اوراق بهادار، قانون کار و تامین اجتماعی، مقررات منابع طبیعی و محیط زیست، قوانین سازمان حمایت از مصرف کنندگان، استانداردهای حسابداری و قانون مالیات های مستقیم.

## ۵-۱. اطلاعات مدیران شرکت

### جدول شماره ۵- مشخصات و سوابق اعضای هیات مدیره شرکت

نام و نام خانوادگی	سمت	تحصیلات/مدارک حرفه ای	سوابق مهم اجرایی	تاریخ عضویت در هیئت مدیره	تعداد مالکیت در سهام شرکت	عضویت همزمان در هیئت مدیره سایر شرکت ها
علی مزرعتی	رئیس هیئت مدیره	کارشناسی ارشد مدیریت بازرگانی بین الملل	۲۱ سال سابقه کار اجرایی، رئیس هیئت مدیره شیر و دام کنگاور به مدت ۳ سال، رئیس هیئت مدیره و عضو هیئت مدیره صنایع غذایی مهرشهر به مدت ۵ سال، عضو هیئت مدیره لبنیات پاستوریزه پاک به مدت ۳ سال، انتشار بیش از ۲۵ عنوان کتاب و مقاله علمی	۱۳۹۵/۱۱/۰۴	-	ندارد
علی رضائی رودباری	نائب رئیس هیئت مدیره و مدیر عامل	دکتری تخصصی مهندسی کشاورزی - علوم دامی - فیزیولوژی دام	۲۳ سال سابقه اجرایی مرتبط - ۱۷ سال سابقه مدیریت و عضو هیئت مدیره شرکتهای کشاورزی و دامپروری - ۱۱ سال سابقه مدیرعاملی - انتشار ۳ جلد کتاب علمی مرتبط - انتشار ۱۲ مقاله ISI - انتشار ۷ مقاله علمی پژوهشی فارسی	۱۳۹۶/۰۴/۰۴	-	ندارد
محمد جواد زائری امیرانی	مدیر امور مالی	کارشناسی ارشد حسابداری	۱۷ سال سابقه مرتبط، ۳ سال مدیر مالی و عضو هیئت مدیره شرکتهای تحت پوشش بنیاد مستضعفان	۱۴۰۰/۱۰/۰۱	-	ندارد
محمد ادب	غیرموظف	کارشناسی ارشد تغذیه دام	۱۶ سال سابقه کار دامپروری شرکت های تحت پوشش بنیاد مستضعفان	۱۳۹۸/۰۴/۱۸	۱۶,۰۰۰	ندارد
عبدالله رضا قلی وند لاهرود	غیر موظف	دکتری تخصصی ژنتیک و اصلاح نژاد دام	۵ سال سابقه مرتبط با فعالیت دامپروری	۱۴۰۰/۱۲/۰۱	-	ندارد

جدول شماره ۶ - اطلاعات مربوط به مدیران اجرایی شرکت

نام و نام خانوادگی	سمت	تحصیلات	سابقه اجرایی	سوابق مهم اجرایی
علی رضائی رودباری	مدیرعامل	دکتری تخصصی مهندسی کشاورزی - علوم دامی - فیزیولوژی دام	۲۳ سال	۲۳ سال سابقه اجرایی مرتبط - ۱۷ سال سابقه مدیریت و عضو هیئت مدیره شرکت‌های کشاورزی و دامپروری - ۱۱ سال سابقه مدیرعاملی انتشار ۳ جلد کتاب علمی مرتبط - انتشار ۱۲ مقاله ISI - انتشار ۷ مقاله علمی پژوهشی فارسی
محمد جواد زائری امیرانی	مدیر مالی	کارشناسی ارشد حسابداری	۱۷ سال	۱۷ سال سابقه مرتبط ، ۳ سال مدیر مالی و عضو هیئت مدیره شرکت‌های تحت پوشش بنیاد مستضعفان
حسین رفیع زاده	مدیر دامپروری	لیسانس دامپروری	۱۸ سال	مدیر دامپروری شرکت بینالود نیشابور از سال ۱۳۸۶ تا ۱۳۹۱ ، مدیر دامپروری نگین فام خوزستان از سال ۱۳۹۱ تا ۱۳۹۳ ، مدیر دامپروری کشت و صنعت دشت خرمدره از سال ۱۳۹۳ تا ۱۴۰۱
بابک جلفایی	مدیر کشاورزی	کارشناسی ارشد میوه کاری	۱۵ سال	۶ سال سرپرست باغبانی شرکت کشت و صنعت خرمدره ، هیئت مدیره موظف کشت و صنعت خرمدره از سال ۱۳۹۱ تا ۱۳۹۹ ، عضو تیم فنی هلدینگ کشاورزی فردوس پارس ، هیئت مدیره غیر موظف شرکت کشت و صنعت و مجتمع شیر و گوشت محیا از سال ۱۳۹۹ تا ۱۴۰۱ ، یک سال کارشناس ناظر گلخانه های استان زنجان ، مدیر کشاورزی شرکت کشت و صنعت دشت خرمدره از سال ۱۳۹۲ تا سال ۱۴۰۱
مینا آرثی	مدیر منابع انسانی	کارشناسی ارشد مدیریت بازرگانی گرایش استراتژیک	۱۵ سال	۷ سال مدیر منابع انسانی مدیر تعالی سازمانی به مدت ۵ سال از سال ۱۳۹۸ عضو کمیته خبرگی منابع انسانی گروه هلدینگ کشاورزی و دامپروری فردوس پارس ( سهامی عام ) دبیر هیئت مدیره از سال ۱۳۹۸ تاکنون
بهزاد حاجوی فرد	مدیر بازرگانی	کارشناسی ارشد مدیریت بازرگانی - مالی	۹ سال	۴ سال سرپرست بازرگانی شرکت مهدشت ساری ۳ سال مدیر بازرگانی شرکت مجتمع کشت و صنعت و دامپروری و مرغداری دشت خرمدره ( سهامی عام ) ۲ سال کارشناس بازرگانی شرکت دشت ناز ساری

## جدول شماره ۷ - حقوق ، مزایا و پاداش اعضای هیئت مدیره

حقوق و مزایا طی سال ۱۴۰۱ - میلیون ریال				سمت	نام نماینده اشخاص حقوقی	نام و نام خانوادگی
سایر	پاداش مجمع	حق حضور در جلسات	حقوق و مزایا			
		۳۸۴		رئیس هیأت مدیره ( غیر موظف )	بنیاد مستضعفان انقلاب اسلامی	علی مزرعتی
		۳۸۴		عضو هیأت مدیره ( غیر موظف )	شرکت ره نگار خاورمیانه پارس ( سهامی خاص )	محمد ادب
		۳۸۴		عضو هیأت مدیره ( غیر موظف )	شرکت پیوند تجارت آتیه ایرانیان ( سهامی خاص )	عبدالله رضا قلی وندلاهرود
۶۷۱			۶,۶۹۵	نائب رئیس هیأت مدیره و مدیرعامل	شرکت گسترش کشاورزی و دامپروری فردوس پارس ( سهامی عام )	علی رضائی رودباری
۵۵۵			۵,۱۸۶	عضو هیأت مدیره و مدیر مالی	شرکت مادر تخصصی مالی و سرمایه گذاری سینا ( سهامی عام )	محمد جواد زائری امیرانی

### ۶-۱. سرمایه و اطلاعات سهامداران شرکت

آخرین سرمایه شرکت مبلغ ۶۹۰,۰۰۰ میلیون ریال (شامل ۶۹۰ میلیون سهم ۱,۰۰۰ ریال) بوده که طی چند مرحله به شرح جدول شماره ۸ افزایش یافت. سهامداران اصلی شرکت در جدول شماره ۸ معرفی شده‌اند.

### جدول شماره ۸ - تغییرات سرمایه شرکت

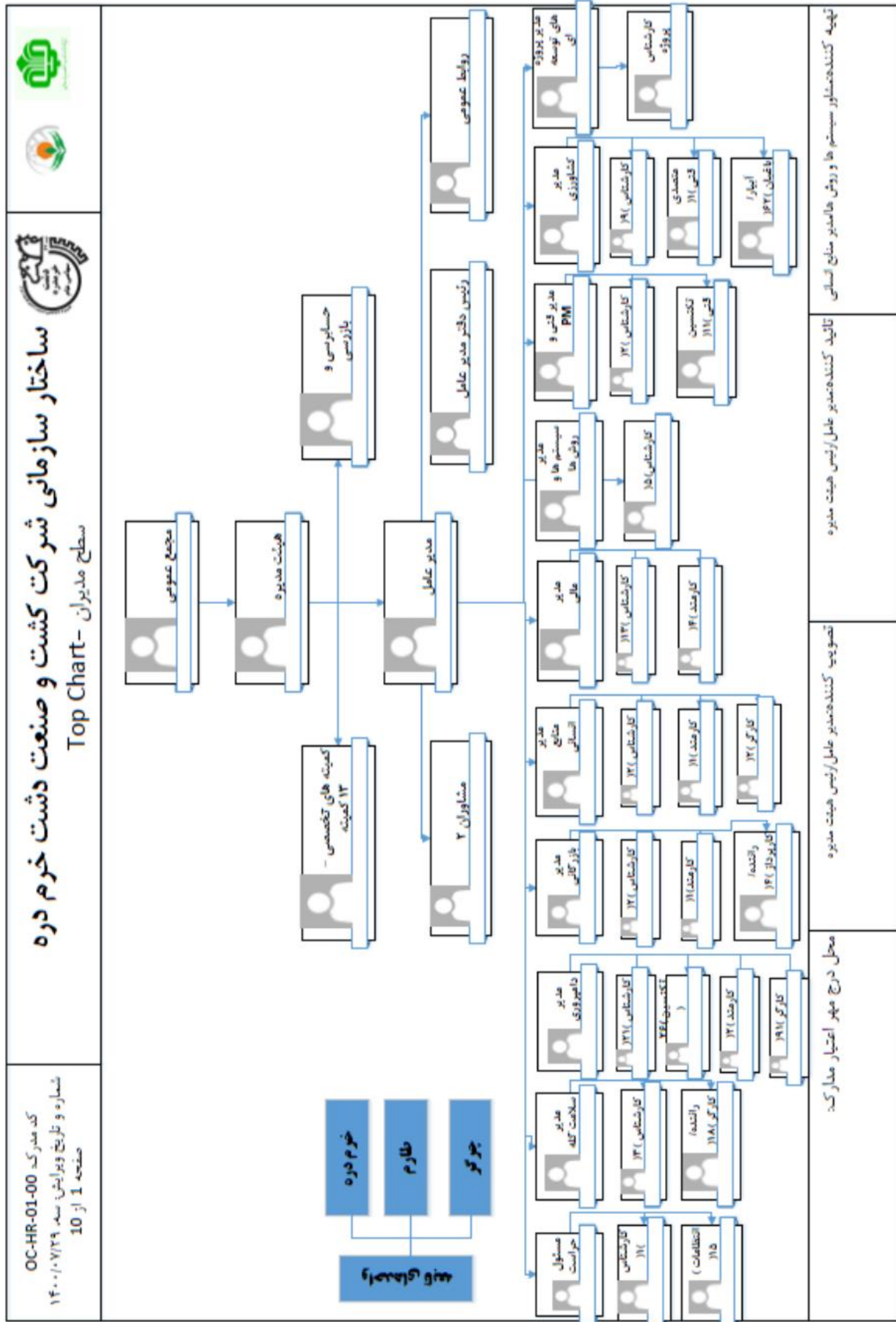
#### تغییرات سرمایه شرکت

محل افزایش سرمایه	سرمایه جدید (میلیون ریال)	درصد افزایش سرمایه	تاریخ افزایش سرمایه
مطالبات سهامداران	۱۰		۱۳۷۷
مطالبات سهامداران	۴,۵۰۰	۴۴۹۰۰	۱۳۷۸
مطالبات سهامداران	۷,۵۰۰	۶۷	۱۳۸۱
مطالبات سهامداران	۲۹,۵۰۰	۲۹۳	۱۳۸۴
مطالبات سهامداران	۳۵,۰۰۰	۱۹	۱۳۸۵
مطالبات سهامداران	۵۷,۰۰۰	۶۳	۱۳۸۶
مطالبات سهامداران	۹۲,۷۸۰	۶۳	۱۳۹۰
مطالبات سهامداران	۱۳۵,۰۰۰	۴۶	۱۳۹۴
مطالبات سهامداران	۴۰۰,۰۰۰	۱۹۶	۱۳۹۶
مطالبات سهامداران	۶۹۰,۰۰۰	۷۲,۵	۱۳۹۷
-	۶۹۰,۰۰۰	۰	۱۳۹۸
-	۶۹۰,۰۰۰	۰	۱۳۹۹
-	۶۹۰,۰۰۰	۰	۱۴۰۰
-	۶۹۰,۰۰۰	۰	۱۴۰۱



جدول شماره ۹- ترکیب سهامداران شرکت در تاریخ ۱۴۰۱/۱۲/۲۹ و مقایسه آن با سال مالی قبل

سال مالی منتهی به ۱۴۰۰/۱۲/۲۹		سال مالی منتهی به ۱۴۰۱/۱۲/۲۹		نام سهامدار	ردیف
درصد سهام	تعداد سهام	درصد سهام	تعداد سهام		
۳۸/۴	۲۶۴,۸۷۹,۴۴۱	۳۸/۴	۲۶۴,۸۷۹,۴۴۱	شرکت گسترش کشاورزی و دامپروری فردوس پارس ( سهامی عام )	۱
۳۶/۹	۲۵۴,۶۲۴,۸۴۲	۳۴/۲	۲۳۵,۹۶۲,۹۷۶	بنیاد مستضعفان انقلاب اسلامی	۲
۲/۱	۱۴,۳۳۵,۳۳۶	۲/۱	۱۴,۳۳۵,۳۳۶	صندوق سرمایه گذاری اختصاصی بازارگردانی سینا بهگزین	۳
-	۱,۰۰۰	۰	۱,۰۰۰	شرکت مادر تخصصی مالی و سرمایه گذاری سینا	۴
-	۱,۳۳۹	۰	۱,۳۳۹	شرکت پیوند تجارت آتیه ایرانیان	۵
-	۱,۰۰۰	۰	۱,۰۰۰	شرکت ره نگار خاورمیانه پارس	۶
۲۲/۶	۱۵۶,۱۵۷,۰۴۲	۲۵/۳	۱۷۴,۸۱۸,۹۰۸	سایر سهامداران	۷
۱۰۰	۶۹۰,۰۰۰,۰۰۰	۱۰۰	۶۹۰,۰۰۰,۰۰۰	جمع	



## ۲. اهداف مدیریت و راهبردهای مدیریت برای دستیابی به آن اهداف

### ۲-۱ اهداف مدیریت

بر اساس اسناد راهبردی ، اهداف کلان شرکت به شرح زیر می باشد :

- تولید یک درصدی سهم کل شیر تولیدی کشور
- تولید ۱,۳ درصدی گردوی کشور
- رشد سود آوری سالیانه ۶۰ درصد
- رضایتمندی ذی نفعان به میزان ۹۵ درصد
- بازیافت ۶۰ درصدی پساب دامپروری

در این راستا هیئت مدیره شرکت کشت و صنعت و دامپروری و مرغداری دشت خرمدره (سهامی عام) راهبردهای زیر

را در سالهای اخیر اتخاذ نموده است:

- توسعه در رشته باغبانی و تولید خشکبار
- بهبود راندمان تولید محصولات
- بازیافت پساب واحد گاوداری
- احداث واحد گاوداری جدید
- مدیریت هزینه ها
- ارتقای توانمندی و سطح انگیزش سرمایه های انسانی
- اصلاح ساختار و بهبود فرآیند ها با برقراری نظام مدیریت تعالی

### ۲-۲ چشم انداز

بنگاه اقتصادی پایدار و بزرگترین تولید کننده گردو در کشور و شیرخام در منطقه غرب.

### ۲-۳ پروژه ها، طرح ها و برنامه های توسعه

#### ۲-۳-۱ پروژه معیوب هیئت مدیره (در حال اجرا)

- پروژه احداث باغ گردو از ارقام تجاری و دیر برگ

#### ۲-۳-۲ پروژه های در حال انجام فاز مطالعاتی

- طرح ارتقای تکنولوژی واحد گاوداری
- پروژه احداث مرکز تولید محصولات ژنتیکی دامپروری
- پروژه احداث واحد گاوداری جدید

پروژه احداث باغ گردو ۲۰۰ هکتاری از ارقام تجاری و دیربرگ با هدف استفاده بهینه از منابع آب و خاک، افزایش سهم بازار، افزایش درآمد و سود آوری و تأمین امنیت غذایی از سال ۱۳۹۸ در شرکت شروع شده است. مبلغ سرمایه گذاری مصوب این پروژه ۲,۷۵۷,۰۰۰ میلیون ریال شامل بهای زمین به مبلغ ۹۸۶,۰۰۰ میلیون ریال، تأسیسات و ماشین‌آلات باغداری به مبلغ ۱,۲۱۴,۰۰۰ میلیون ریال و ماشین‌آلات فرآوری به مبلغ ۵۵۷,۰۰۰ میلیون ریال می باشد. این پروژه در سال ۱۴۰۱ به بهره برداری خواهد رسید و در سال نهم به حداکثر میزان تولید خود ۴/۵ تن در هکتار خواهد رسید. مشخصات مالی و اقتصادی این طرح در جدول شماره ۱۰ آمده است.

**جدول شماره ۱۰- مشخصات مالی و اقتصادی پروژه احداث باغ گردو ۲۰۰ هکتاری**

عنوان پروژه		احداث باغ گردو ۲۰۰ هکتاری مدرن	
مشخصات عمومی	طرح	واحد سنجش	ایجاد
	تکنولوژی		دیر برگ
	سرمایه گذاری	میلیون ریال	۲,۷۵۷,۰۰۰
منابع سرمایه گذاری	آورده نقدی سهامداران	میلیون ریال	۲,۷۵۷,۰۰۰
	IRR	درصد	۱۳,۳
نرخ بازده داخلی	IRRE	درصد	۱۳,۳
	NPV	میلیون ریال	(۹۵۵)
خالص ارزش فعلی	NPVE	میلیون ریال	(۹۵۵)

**توضیحات تکمیلی در خصوص طرح احداث باغ گردوی ۲۰۰ هکتاری این شرکت به شرح زیر تقدیم می شود:**

۱. به نظر می رسد منفی بودن NPV طرح به عنوان غیراقتصادی بودن پروژه ارزیابی شود. چنانکه مستحضرد، در ارزیابی اقتصادی اجرای یک پروژه فاکتورهای مختلف موثر می باشند و تنها بر مبنای یک معیار نمی توان در خصوص اقتصادی بودن اجرای یک پروژه اظهار نظر نمود که در ادامه این نوشتار به سایر عوامل نیز اشاره خواهد شد.

۲. یکی از عوامل موثر بر مثبت و یا منفی شدن NPV، پیش فرض نرخ تنزیل در محاسبات پروژه است. عدد نرخ تنزیل نیز با توجه به ماهیت پروژه و صنعت و رشته فعالیت می تواند متفاوت باشد. این شرکت با ۵۰ سال سابقه فعالیت در رشته باغداری و دارا بودن نیروهای متخصص و مجرب و تجربیات به دست آمده از نتایج اجرای پروژه های متعدد مشابه در شرکت مادر تخصصی، نرخ تنزیل برای اجرای این پروژه را عدد

۲۰ درصد در نظر گرفته است. لازم به ذکر است که با توجه به ضرورت سرمایه گذاری در موضوعات مرتبط با امنیت غذایی، در تمام دنیا برای سرمایه گذاری های بخش کشاورزی اقدامات حمایتی در نظر گرفته می شود؛ و با این رویکرد سهامدار اصلی این شرکت برای همه رشته فعالیت ها نرخ تنزیل ۲۰ درصد را در زمان تهیه طرح توجیهی در نظر می گیرد.

۳. در شناسنامه پروژه، مبلغ ۹۸۶ میلیارد ریال ارزش زمین در نظر گرفته شده است که در صورت حذف این مبلغ، NPV پروژه تغییر خواهد نمود. توضیح تکمیلی در خصوص زمین، این که ۱۳۸ هکتار از این اراضی متعلق به شرکت بوده است و صرفاً تغییر الگوی کشت از محصولات زراعی به باغی داده شده است و بر حسب ضرورت های روش تهیه پروژه در بنیاد، به ارزش روز در زمان تهیه طرح، قیمت آن در پروژه لحاظ شده است. همچنین، ۶۲ هکتار دیگر از زمین تحت اجرای پروژه که به ارزش ۳۰۷ میلیارد ریال می باشد، در حد فاصل شرکت و شهرستان خرمدره واقع شده است و یکی از اهداف فرعی احداث باغ گردو در آن، جلوگیری از پیشروی شهر و رعایت ملاحظات زیست محیطی و در نهایت تداوم مطمئن فعالیت شرکت می باشد که منافع آن بر فعالیت کلی شرکت در پروژه مذکور دیده نشده است.

۴. در پروژه مبلغ ۱،۱۶۲ میلیارد ریال خرید و نصب ماشین آلات مدرن و تجهیزات برداشت و فرآوری گردو پیش بینی شده است که خود به تنهایی ۴۲ درصد از مبلغ سرمایه گذاری پروژه را شامل می شود. در این خصوص، این نکته ضروری است که این ماشین آلات و تجهیزات منحصر به فرد بوده و در حال حاضر در کشور وجود ندارد و با هدف تولید محصول بازارپسند و صادراتی، برای اولین بار در کشور در این شرکت نصب و به کار گرفته خواهد شد. با توجه به شرایط تورمی کشور، منافع حاصل از ارزش افزوده این سرمایه گذاری (Capital gain) در پروژه منظور نشده است.

۵. همانگونه که در ابتداء گزارش شد، در اجرای پروژه های سرمایه گذاری باید به جنبه های مختلف نیز توجه کرد؛ از این منظر، به اطلاع می رساند مهمترین منبع محدودکننده در رشته فعالیت کشاورزی و باغداری منابع آبی می باشد. بر اساس منابع علمی و تجربیات ۵۰ ساله این شرکت، برای کشت هر هکتار محصول زراعی رایج (متناسب با اقلیم) در منطقه حدود ۱۵،۰۰۰ متر مکعب آب لازم است؛ با توجه به خشکسالی های اخیر و بحران کم آبی، یکی از استراتژی های اصلی برای حفظ فعالیت بلند مدت شرکت راهکار کاهش مصرف آب و از طرفی بهره وری اقتصادی بیشتر به ازای مصرف هر متر مکعب آب می باشد. در این راستا، توسعه کشت خشکبار مانند گردو که در هر هکتار به میزان حدود نصف محصولات زراعی نیاز آبی دارد بهترین تصمیم محسوب می شود که سبب افزایش سودآوری و بهره وری اقتصادی مصرف آب و در نهایت کاهش مصرف آب در رشته فعالیت می شود. لازم به ذکر است که به علت ماهیت این رویکرد (که همان کاهش مصرف آب می باشد) منافع حاصل از این اقدام در پروژه منظور نشده است.

۶. در پایان تأکید می گردد با تجربیات و نتایج به دست آمده از اجرای پروژه های سرمایه گذاری متعدد در سطح شرکت مادر تخصصی و شرایط تورمی کشور، سرمایه گذاری های مشابه، علاوه بر نتایج عینی سودآوری، منجر به ارزش افزوده و Capital Gain نیز شده است و اجرای طرح سرمایه گذاری پروژه ۲۰۰ هکتاری باغات گردوی این شرکت (با توجه به تجربیات مشابه سال های قبل) کاملاً اقتصادی می باشد.

لازم به ذکر است که مبلغ سرمایه گذاری انجام شده برای این پروژه تا پایان سال ۱۴۰۱ معادل ۹۹۱,۳۱۷ میلیون ریال و پیشرفت فیزیکی آن ۵۳ درصد بوده است و بخش اصلی پیشرفت فیزیکی این پروژه مربوط به خرید ماشین آلات برداشت، جمع آوری و فرآوری محصول می باشد که در سال ۱۴۰۲ انجام خواهد شد.

## ۴-۲. تطابق اهداف راهبردی با روندهای اصلی

هیأت مدیره شرکت اعتقاد دارد که نتایج سال مالی منتهی به ۲۹ اسفند ۱۴۰۱ نشان دهنده اجرای موفقیت آمیز راهبردهای مطرح شده می باشد. جدول شماره ۱۱ بیانگر میزان دستیابی به اهداف تعیین شده در ۱۲ ماهه ۱۴۰۱ است:

### جدول شماره ۱۱- میزان دستیابی به اهداف تعیین شده در ۱۲ ماهه سال ۱۴۰۱

ردیف	شرح	عملکرد سال ۱۴۰۱	پیش بینی سال ۱۴۰۱	درصد پوشش آخرین پیش بینی
۱	مقدار تولید شیر گاو	۴۸,۶۶۲	۴۸,۳۴۶	۱۰۰
۲	مقدار فروش شیر گاو	۴۶,۹۸۹	۴۶,۵۷۱	۱۰۰
۳	نرخ فروش شیر گاو	۱۱۴,۹۱۰	۷۴,۳۵۶	۱۵۵
۴	سود عملیاتی	۱,۱۷۸,۸۱۷	۱,۱۲۹,۲۸۲	۱۰۴
۵	سود خالص	۱,۴۶۲,۴۶۲	۱,۲۰۰,۹۸۹	۱۲۲
۶	سود هر سهم	۲,۱۱۹	۱,۷۴۰	۱۲۲
۷	دوره وصول مطالبات	۱۶	۱۰	(۶۰)
۸	بهای تمام شده	۴,۹۷۵,۰۳۱	۲,۸۵۱,۶۸۸	۱۷۴

## ۵-۲. برنامه ریزی برای رسیدن به اهداف و راهبردها

شرکت مجتمع کشت و صنعت دامپروری و مرغداری دشت خرم دره (سهامی عام)، برای جاری سازی استراتژی های خود، از رویکرد کارت امتیازی متوازن استفاده می نماید. مطابق این رویکرد پس از تدوین استراتژی ها، نقشه استراتژی ترسیم شده است. پس از تعیین اهداف استراتژیک، مجموعه ای از سنجه ها برای هر یک از اهداف استراتژیک تعیین شده است؛ به گونه ای که توانایی سنجش میزان دستیابی به اهداف را داشته باشند. سپس سنجه های فوق با توجه به مقاصد استراتژیک و سایر ملاحظات سازمانی هدف گذاری گردیده اند. اقدامات و برنامه های عملیاتی مرتبط با اهداف استراتژیک، جهت دستیابی به مجموعه مطلوبی از نتایج و ایجاد توازن میان اهداف بلند مدت و کوتاه مدت، شناسایی و اولویت بندی شده و پس از برنامه ریزی و تخصیص منابع، به طور نظام مند به اجرا در می آیند. پس از تعیین اهداف استراتژیک، مجموعه ای از شاخص های کلیدی عملکرد یا سنجه برای هر کدام از اهداف استراتژیک با رویکرد کارت امتیازی متوازن، تعیین می شود. پس از تعیین اهداف کمی برای سنجه ها، اقدامات اجرایی مورد نیاز برای دستیابی به اهداف کمی و تحقق اهداف استراتژیک، شناسایی و تعریف گردیده است. برای اقدامات کلیدی منتج از بررسی عملکرد شاخص ها برنامه زمان بندی تهیه می شود.

علاوه بر موارد فوق برخی از اهداف خرد و کوتاه مدت در چارچوب برنامه و بودجه سالیانه تدوین و پس از تصویب در هیئت مدیره جهت اجرا به مدیران واحدها ابلاغ می شود. نتایج عملکرد واحدها و فرآیندهای مختلف و اهداف استراتژیک به صورت ماهیانه در کمیته های فنی و راهبردی شرکت و در نهایت در جلسه هیأت مدیره مطرح مورد بررسی قرار می گیرد و در صورت انحراف از اهداف اقدام اصلاحی انجام می شود.

## **۲-۶. کمیته های تخصصی هیأت مدیره**

فرآیند سیاست گذاری در شرکت به گونه ای است که معمولاً پس از تعیین چارچوب کلان آن توسط هیئت مدیره (که در برخی از موارد بر مبنای پیشنهاد مدیران ارشد و تصویب مدیرعامل شرکت می باشد) برای برنامه ریزی اجرایی آن به کمیته های تخصصی با عضویت مدیران و مسئولان میانی شرکت ارجاع می شود و پس از تدوین آیین نامه آن و تصویب هیئت مدیره، برای اجرا به سطوح مختلف شرکت ابلاغ می گردد.

### **۱-۲-۶. کمیته جبران خدمات**

اهداف و برنامه ها : تدوین یک رویه نظام مند و شفاف در ارتباط با جبران خدمات کارکنان شرکت.

تعداد جلسات کمیته جبران خدمات برگزار شده در سال ۱۴۰۱ شامل ۸ جلسه بوده که طی آن ۳۵ مورد ارزیابی شده است.

### **۲-۲-۶. کمیته حسابرسی**

اهداف و برنامه ها : نظارت بر امور گزارشگری مالی ، حسابرسی و کنترل داخلی فرآیندهای مالی شرکت به صورت ماهانه.

تعداد جلسات کمیته حسابرسی برگزار شده شامل ۹ جلسه بوده که طی آن تعداد ۸۵ دستور جلسه مورد ارزیابی قرار گرفته است.

### **۳-۲-۶. کمیته ریسک**

اهداف و برنامه های بررسی و شناسایی ریسک های حاکم بر فعالیت ها و فرآیندهای مختلف شرکت و ارائه راهکارهای مقابله با ریسک و پیگیری اثربخش اقدامات.

تعداد جلسات کمیته ریسک برگزار شده در سال ۱۴۰۱ شامل ۴ جلسه بوده که طی آن ۱۲ دستور جلسه مورد ارزیابی قرار گرفته است.

### **۴-۲-۶. کمیته انتصابات**

اهداف و برنامه ها : تدوین یک رویه نظام مند و شفاف در ارتباط با سیاست انتخاب و جذب مدیران و مشاغل کلیدی شرکت.

❖ در سال ۱۴۰۱ کمیته انتصابات شرکت تشکیل جلسه نداشته است.

## **۲-۷. برنامه ورود به بازارهای جدید توزیع**

در حال حاضر بازارهای داخل کشور بازارهای توزیع محصولات شرکت می باشد، ولی کشورهای همسایه ایران از جمله عراق و افغانستان بازارهای هدف جدید توزیع محصولات شرکت به ویژه گاو شیری داشتی می باشد، که عملیاتی شدن آن به سیاست های کلان وزارتخانه های مربوطه در خصوص صدور مجوز صادرات بستگی دارد.

### ۳. گزارش پایداری :

در راستای اجرای مفاد ماده ۳۹ و ۴۰ دستورالعمل حاکمیت شرکتی، اهم اقدامات و مخارج صورت گرفته در این خصوص به شرح ذیل می‌باشد:

#### ۱-۳. بعد محیط زیست :

✓ رعایت مسائل زیست محیطی از دید مشتریان : با توجه به افزایش سطح آگاهی مصرف کننده گان نهایی و آثار آن بر نگرش و رفتار مصرف کننده نسبت به محیط زیست تقاضا به سمت محصولات سالم رو به افزایش می باشد. از این رو شرکت های لبنی به عنوان مشتریان اصلی شرکت تحت تاثیر نگرش مصرف کننده نهایی شاخص های از قبیل پایین بودن بار میکروبی ، فقدان آنتی بیوتیک در شیر ، سلامت شیر ( از لحاظ بیماری های مشترک دام و انسان و ترکیبات مضر شیر و ... ) را تقاضا می کنند و این شرکت تاکنون موفق به تولید و فروش شیر با مشخصات استاندارد ملی کشور به مشتریان بوده است. این امر با اقدامات پیشگیرانه و اقدامات کنترل کیفی مداوم میسر گردید؛ در این راستا اقدامات پیشگیرانه شرکت شامل: واکسیناسیون علیه بیماری های عفونی و مشترک با انسان، قرنطینه به موقع دام های بیمار ، فعالیت و نظارت مستمر دامپزشک و کارشناسان می باشد.

✓ اقدامات برای کاهش آثار مخرب تنوع زیستی : واحدهای عملیاتی شرکت در داخل یا مجاورت مناطق محافظت شده و مناطق با ارزش تنوع زیستی بالا قرار ندارد. مهمترین اثر زیست محیطی شرکت تولید پساب واحد گاوداری می باشد که در حال حاضر پس از نگهداری در لاگون های عایق، ذخیره سازی و پس از بی خطر سازی در اراضی کشاورزی شرکت استفاده می شود. با این حال، این شرکت به منظور استفاده بهینه این پساب و تبدیل آن به یک منبع قابل بازیافت اقدامات خود برای تصفیه کامل آن را در سال ۱۴۰۱ انجام داد و ضمن مذاکره با چند شرکت معتبر و مراکز تحقیقاتی، یک قرارداد پژوهشی با دانشکده محیط زیست دانشگاه زنجان منعقد نمود.

✓ به منظور کاهش مصرف انرژی و بهینه سازی آن شرکت از سال های قبل اقدام به گازکشی گاوداری و تغییر مصرف سیستم های گرمایشی ( در واحد های مختلف اعم از سیستم های شیردوش ، پاستوراسیون ، گرمایش دفاتر و منازل و ... ) از گازوئیل به گاز نمود. ✓ اقدام کنترل کیفی مداوم شامل : تفکیک شیر دام های تحت درمان آنتی بیوتیک با حساسیت بالا و تحویل شیر عاری از آنتی بیوتیک به مشتریان ، وجود آزمایشگاه مستقر در داخل شرکت و همچنین استفاده از آزمایشگاه های بیرون جهت کنترل مستمر کیفیت و سلامت شیر.

✓ تفکیک ضایعات و نحوه برخورد با آنها : زباله ها و ضایعات شرکت شامل زباله های عفونی و دامپزشکی ، ضایعات قابل بازیافت معمولی و شبه خانگی ، ضایعات و تلفات دام می باشد.

✓ برنامه تفکیک این زباله ها در شرکت انجام می شود. زباله های عفونی و دامپزشکی و زباله های معمولی و بسته خانگی پس از تفکیک به شرکت های خدماتی دارای صلاحیت از طرف سازمان محیط زیست کشور (شرکت ره پویان صالح و شرکت خرم پاک اندیش)



تحويل و به صورت علمی ایجاد و بی خطر سازی می شوند. ضایعات و تلفات دام نیز توسط کوره‌ی لاشه سوز مستقر در محیط شرکت با روش علمی ایجاد و بی خطر سازی می شود.

### ۲-۳. بعد مسئولیت اجتماعی :

✓ بنیاد مستضعفان انقلاب اسلامی ( سهامدار عمده شرکت ) در راستای ایفای نقش مسئولیت اجتماعی و محرومیت زدایی به " کارگروه رسالت اجتماعی در شرکت های مادر تخصصی " تفویض اختیار نموده حداکثر تا ۲ درصد از سهم سود بنیاد در هر سال را به صورت نقدی یا در قالب ارائه خدمات هزینه نماید. در این زمینه شرکت مجتمع کشت و صنعت و دامپروری و مرغداری دشت خرمدره (سهامی عام) اقدامات زیر را طی سال ۱۴۰۱ به عمل آورده است.

• خرید ۱۵,۰۰۰ عدد آب معدنی جهت اهداء به ستاد اربعین به مبلغ ۲۱۷ میلیون ریال

• کمک به مدارس خرمدره به مبلغ ۵۵۰ میلیون ریال

• کمک به مسجد علی بن موسی الرضا خرمدره به مبلغ ۳۵۸ میلیون ریال

• تجهیز سیستم صوتی سالن اجتماعات کشاورزان خرمدره به مبلغ ۱,۲۶۶ میلیون ریال

• تجهیز سالن اجتماعات فرمانداری خرمدره به سیستم صوتی به مبلغ ۱۱۴ میلیون ریال

ضمناً تاکید می گردد که مبالغ فوق توسط بنیاد مستضعفان انقلاب اسلامی تأمین می گردد.

✓ گواهینامه های بهداشت و سلامت کارکنان :

۱- گواهی های اخذ شده و اقدامات صورت گرفته :

الف - معاینات پزشکی پرسنل شامل : ادیومتری ، اسپرومتری ، نوار قلب ، اپتومتری ، آزمایش خون و ادرار ، تشکیل پرونده پزشکی.

ب - تهیه کارت سلامت بهداشتی جهت پرسنل شیردوش ، آشپزخانه و آبدارخانه.

ج - اخذ گواهی سلامت مخازن تحت فشار ( دیگ های آبگرم ، کمپرسورها و جرثقیل سقفی ) .

د - عقد قرارداد با پزشک برای حضور در شرکت و پیگیری سلامت پرسنل به صورت ماهیانه.

و - انجام تست های آب آشامیدنی ( میکروبی و شیمیایی ) به صورت فصلی.

✓ ساعات آموزش کارکنان : متوسط ساعت آموزش کارکنان در سال ۱۴۰۱ معادل ۹/۴ ساعت و در مجموع ۲,۴۱۴ نفر ساعت می باشد.

ساعات آموزش در سرفصل های مختلف اعم از تخصصی ، مهارتی و آموزش های عمومی صورت گرفته است.

### ۳-۳. بعد اقتصادی :

✓ تولید شیر خام به عنوان محصول اصلی به میزان ۴۹ هزار تن در سال معادل ۰.۶ درصد از سهم بازار کشور

✓ رشد تولید شرکت ( با معیار تولید به قیمت ثابت سال ۱۳۹۸ ) طی سال مورد گزارش نسبت به سال قبل معادل ۳ درصد بوده است.

## ۴. مهمترین منابع، ریسک‌ها و روابط

### ۴-۱. منابع مالی در اختیار شرکت

در پایان سال مالی منتهی به ۱۴۰۱/۱۲/۲۹، شرکت دارای وجوه نقد به مبلغ ۸۸,۶۲۴ میلیون ریال، دریافتی‌های تجاری و سایر دریافتی‌ها به مبلغ ۵۴۸,۶۳۶ میلیون ریال، موجودی مواد و کالا به مبلغ ۱,۲۸۲,۲۲۳ میلیون ریال بوده است و مجموع دارایی‌های جاری شرکت به مبلغ ۲,۰۹۲,۷۲۵ میلیون ریال و مجموع بدهی‌های جاری شرکت به مبلغ ۱,۴۲۰,۳۱۴ میلیون ریال می‌باشد.

### ۴-۲. تجزیه و تحلیل ریسک شرکت

#### ۴-۲-۱. ریسک تغییر تکنولوژی:

#### مهمترین ریسک‌های تغییر تکنولوژی شرکت عبارتند از :

- ✓ پایین بودن سطح تکنولوژی دستگاه شیردوشی شرکت برای رسیدن به اهداف تولید بالا
- ✓ ضعف ساختار تکنولوژیک سالن مراقبت‌های ویژه
- ✓ عدم وجود تکنولوژی‌های پیشرفته تولید بذر و نهال در کشور و در نتیجه مشکلات تهیه بذر مورد نیاز
- ✓ عدم وجود ساختار مکانیزاسیون برداشت محصولات باغی در شرکت به علت چالش‌های واردات دستگاه‌های برداشت محصول

#### اقدامات شرکت برای مقابله با ریسک‌های فوق عبارتند از :

- ✓ انجام فاز مطالعات ارتقای تکنولوژی واحد گاوداری که پس از تأمین منابع و تصویب هیأت مدیره در سال جاری اجرا خواهد شد.
- ✓ استفاده از ظرفیت‌های تولید بذر و نهال در گروه و مراکز تحقیقاتی معتبر کشور
- ✓ استفاده از ظرفیت‌های دوزدن تحریم‌ها در کشور برای تأمین ماشین‌آلات برداشت، جمع‌آوری و فرآوری گردو

#### ۴-۲-۲. ریسک ملاحظات قانونی:

با توجه به ماهیت رشته فعالیت و شفافیت شرکت و نیز نهادینه شدن انجام تعهدات قانونی در شرکت، از نظر قوانین کار، امور مالیاتی و غیره، ریسکی مورد توجه شرکت نمی‌باشد. تنها ریسک قانونی شرکت برخی از قوانین و ملاحظات زیست محیطی، مانند قانون هوای پاک می‌باشد، که انتشار بوی فعالیت گاوداری را نیز شامل می‌شود. در این راستا اقدامات شرکت در بخش محیط زیست گزارش پایداری آمده است.

### ۳-۲-۴. ریسک ورود رقبای جدید:

✓ رقابت در خرید و تامین منابع

✓ رقابت در فروش محصولات شرکت

✓ رقابت توسعه و تامین مالی طرح های توسعه ای

### برنامه شرکت برای مقابله با ریسک ورود رقبای جدید :

مهمترین رقبای شرکت مجتمع کشت و صنعت و دامپروری و مرغداری دشت خرمدره ، شرکت های دامپروری و کشاورزی حاضر در بازار بورس ایران و شرکت های فعال در استان های هم جوار می باشد. شرکت با شناسایی رقبای خود و شناسایی فرصت های محیطی و توانایی داخلی خود با برنامه ریزی توسعه تولید گردو و افزایش سهم بازار شیر در حال ایجاد مزیت رقابتی نسبت به سایر رقبا می باشد.

### ۴-۲-۴. ریسک بازاریابی و فروش

از نمونه های ریسک بازاریابی و فروش می توان به احتمال کاهش سرانه مصرف محصولات لبنی در کشور پس از اجرای سیاست مردمی سازی یارانه ها توسط دولت محترم و محدودیت در امکان تعیین نرخ فروش شیر متناسب با افزایش هزینه های تولید و اعمال سقف های قیمتی توسط سازمان حمایت از مصرف کننده و تولید کننده و عدم وجود تشکل های صنفی کارآمد در راستای اجرای قانون تضمینی محصولات کشاورزی و دامپروری اشاره کرد.

### برنامه شرکت برای مقابله با ریسک بازاریابی و فروش :

برنامه اصلی شرکت برای مقابله با ریسک بازار مالی و فروش عبارتند از:

۱- فروش محصولات باغی و دامی از طریق مزایده و فراخوان عمومی و با قیمت عادلانه

۲- اجرای سیاست هم افزایی درون گروهی و استفاده از ظرفیت های موجود درون گروهی بنیاد

۳- عقد قرارداد های طولانی با شرکت های معتبر لبنی کشور

## ۵-۲-۴. ریسک افزایش بهای نهاده های دامی

مشکلات مرتبط به واردات نهاده‌ها مانند انتقال ارز به علت تحریم‌ها، افزایش هزینه‌های حمل و نقل، کاهش نسبی سطح ذرت علوفه‌ای در استان‌های همجوار مهمترین ریسک‌های افزایش بهای نهاده‌ها شناسایی می‌شوند. شرکت با اجرای سیاست‌های زیر با این ریسک مقابله می‌کند.

۱- استفاده از ظرفیت هم‌افزایی از شرکت‌های گروه و مشارکت در واردات سیستم نهاده‌ها

۲- تقویت کمیته فنی واحد گاوداری و استفاده از جیره متناسب با قیمت و در دسترس بودن نهاده‌ها

## ۶-۲-۴. ریسک مالی

ریسک مالی، ریسکی است که در اثر افزایش بدهی در شرکت به سهامداران تحمیل می‌شود. ریسک ناشی از به‌کارگیری بدهی در شرکت که تحت عنوان اهرم مالی مورد بحث و بررسی قرار می‌گیرد را ریسک مالی می‌نامند. شرکت با افزایش سهم فروش نقدی، کاهش دوره وصول مطالبات، فروش دارایی‌های کم‌بازده و استفاده از تسهیلات بانکی با این ریسک مقابله می‌کند.

## ۷-۲-۴. ریسک خاص صنعت

رشته فعالیت کشاورزی و دامپروری به علت خاص بودن ماهیت آن دارای ریسک‌های خاص این صنعت نیز می‌باشد که برای شرکت مجتمع کشت و صنعت و دامپروری و مرغداری دشت خرمدره (سهامی عام) مهمترین آنها عبارتند از:

✓ ریسک ناشی از شیوع بیماری‌ها

✓ تغییرات ناگهانی اقلیمی مانند سرمازدگی، خشکسالی و سیل

✓ عدم امکان تعطیلی موقت فرآیندهای تولیدی در شبانه‌روز و طول سال

✓ استخدام نیروی انسانی جدید با توجه به تغییر گرایش نسل‌های جدید

### راهکارهای شرکت برای مقابله با ریسک خاص صنعت:

✓ اجرای دقیق برنامه‌های قرنطینه‌ای، دامپزشکی و واکسیناسیون گله

✓ پوشش بیمه‌ای کامل کلیه محصولات شرکت

✓ افزایش سطح تکنولوژی در فرآیندهای تولید و کاهش وابستگی فرآیند تولید به نیروی انسانی

## ۸-۲-۴. مدیریت سرمایه

شرکت سرمایه خود را مدیریت می کند تا اطمینان حاصل کند در حین حداکثر کردن بازده ذینفعان از طریق بهینه سازی تعادل بدهی و سرمایه، قادر به تداوم فعالیت خواهد بود. ساختار سرمایه شرکت از خالص بدهی و حقوق مالکانه تشکیل می شود. استراتژی کلی شرکت بدون تغییر باقی مانده است و شرکت در معرض هیچگونه الزامات سرمایه تحمیل شده از خارج از شرکت نیست.

کمیته مدیریت ریسک شرکت، ساختار سرمایه شرکت را سه ماه یک بار بررسی می کند و به عنوان بخشی از این بررسی، هزینه سرمایه و ریسک های مرتبط با هر طبقه از سرمایه را مدنظر قرار می دهد. شرکت یک نسبت اهرمی هدف به میزان ۳۵٪-۴۰٪ دارد که بعنوان نسبت خالص بدهی به سرمایه تعیین شده است. نسبت اهرمی در ۱۴۰۱/۱۲/۲۹ نرخ ۷۳ درصد و بالای محدوده هدف بوده است. تفاوت نسبت اهرمی واقعی به هدف به دلیل بدهی ایجاد شده به بنیاد مستضعفان و شرکت گسترش کشاورزی و دامپروری فردوس پارس بابت بهای دارایی های انتقالی و مبالغ تخصیص یافته بابت طرح های اجرا شده می باشد.

## ۹-۲-۴. نسبت اهرمی

نسبت اهرمی در پایان سال به شرح زیر است :

(مبالغ به میلیون ریال)		
۱۴۰۰	۱۴۰۱	
۱,۹۰۶,۴۸۹	۲,۲۹۲,۶۱۲	جمع بدهی
(۱۰,۰۵۰)	(۸۸,۶۲۴)	موجودی نقد
۱,۸۹۶,۴۳۹	۲,۲۰۳,۹۸۸	خالص بدهی
۱,۷۳۴,۷۱۹	۳,۰۱۰,۸۸۱	حقوق مالکانه
۱۰۹	۷۳	نسبت خالص بدهی به حقوق مالکانه (درصد)

## ۱۰-۲-۴. نسبت های مالی

تغییرات نسبت های مالی در پایان دوره به شرح ذیل است :

شرح	۱۴۰۱/۱۲/۲۹	۱۴۰۰/۱۲/۲۹
نسبت بدهی	۰/۴۳	۰/۵۲
نسبت جاری	۱/۴۷	۱/۰۶
نسبت بازده مجموع دارایی ها	۳۲/۷	۲۴/۸
نسبت حقوق صاحبان سهم	۵۷	۴۷/۶
دوره وصول مطالبات	۱۶	۷
نسبت آنی	۰/۵۴	۰/۲۶

## ۱۱-۲-۴. اهداف مدیریت ریسک مالی

کمیته ریسک شرکت ، خدماتی برای دسترسی هماهنگ به بازارهای مالی داخلی و بین المللی و نظارت و مدیریت ریسک های مالی مربوط به عملیات شرکت از طریق گزارش های ریسک داخلی که آسیب پذیری را بر حسب درجه و اندازه ریسک ها تجزیه و تحلیل می کند، ارائه می کند. این ریسک ها شامل ریسک بازار (شامل ریسک نرخ ارز و سایر ریسک های قیمت) ، ریسک اعتباری و ریسک نقدینگی می باشد. کمیته ریسک شرکت که بر ریسک ها و سیاست های اجرا شده نظارت می کند تا آسیب پذیری از ریسک ها را کاهش دهد، به صورت فصلی به هیئت مدیره گزارش می دهد.

## ۱۲-۲-۴. ریسک بازار

فعالیت های شرکت در وهله اول آن را در معرض ریسک های مالی تغییرات در نرخ های مبادله ارزی قرار می دهد. شرکت به منظور مدیریت کردن آسیب پذیری از ریسک ارزی ، موارد زیر را بکار می گیرد :

آسیب پذیری از ریسک بازار با استفاده از تجزیه و تحلیل حساسیت ، اندازه گیری می شود. تجزیه و تحلیل حساسیت ، تاثیر یک تغییر منطقی محتمل در نرخ های ارز در طی سال را ارزیابی می کند. دوره زمانی طولانی تر برای تجزیه و تحلیل حساسیت ، ارزش در معرض ریسک را تکمیل می کند و به شرکت در ارزیابی آسیب پذیری از ریسک های بازار، کمک می کند.

## ۱۳-۲-۴. مدیریت ریسک ارز

فروش محصولات شرکت عمدتاً داخلی می باشد. خرید نهاده های دامی خارج از کشور نیز عمدتاً توسط شرکت اصلی و سایر شرکت های تامین کننده مواد اولیه خریداری و در اختیار شرکت قرار می گیرد. لذا معاملات شرکت بطور مسقیم در معرض آسیب پذیری از نوسانات نرخ ارز قرار نمی گیرد.

## ۱۴-۲-۴. مدیریت ریسک اعتباری

ریسک اعتباری به ریسکی اشاره دارد که طرف قرارداد در ایفای تعهدات قراردادی خود ناتوان باشد که منجر به زیان مالی برای شرکت شود. شرکت سیاستی مبنی بر معامله تنها با طرف های قرارداد معتبر و اخذ وثیقه کافی، در موارد مقتضی، را اتخاذ کرده است، تا ریسک اعتباری ناشی از ناتوانی در ایفای تعهدات توسط مشتریان را کاهش دهد. شرکت تنها با شرکت هایی معامله می کند که رتبه اعتباری بالایی داشته باشد. شرکت با استفاده از اطلاعات مالی عمومی و سوابق معاملاتی خود، مشتریان عمده خود را رتبه بندی اعتباری می کند. آسیب پذیری شرکت و رتبه بندی اعتباری طرف قراردادهای آن، به طور مستمر نظارت شده و ارزش کل معاملات با طرف قراردادهای تأیید شده گسترش می یابد. آسیب پذیری اعتباری از طریق محدودیت های طرف قرارداد که بطور سالانه توسط کمیته مدیریت ریسک بررسی و تأیید می شود، کنترل می شود. دریافتی های تجاری شامل تعداد زیادی از مشتریان است که در بین صنایع متنوع و منطق جغرافیایی گسترده شده است. ارزیابی اعتباری مستمر بر اساس وضعیت مالی حسابهای دریافتی انجام می شود. همچنین شرکت هیچگونه وثیقه یا سایر روش های افزایش اعتبار به منظور پوشش ریسک های اعتباری مرتبط با دارایی های مالی خود نگهداری نمی کند.

## ۱۵-۲-۴. ریسک مدیریت نقدینگی

شرکت برای مدیریت ریسک نقدینگی، یک چهارچوب ریسک نقدینگی مناسب برای مدیریت کوتاه مدت، میان مدت و بلند مدت تأمین وجوه و الزامات مدیریت نقدینگی تعیین کرده است. شرکت ریسک نقدینگی را از طریق خریدهای اعتباری و استفاده از تسهیلات بانکی، فروش دارایی کم بازده، نظارت مستمر بر جریان های نقدی پیش بینی شده و واقعی و تطبیق مقاطع سر رسید دارایی ها و بدهی های مالی، مدیریت می کند.

## ۵. نتایج عملیات و چشم اندازها

### ۵-۱. مطالبات

مطالبات شرکت نسبت به سال مالی قبل حدود ۱۶۳ درصد افزایش یافته است. این موضوع عمدتاً ناشی از افزایش نرخ فروش شیر خام می باشد.

### ۵-۲. موجودی مواد و کالا و دارایی های زیستی غیرمولد

موجودی مواد و کالا و دارایی های زیستی غیرمولد شرکت نسبت به سال قبل به مبلغ ۵۴۳,۲۲۱ میلیون ریال معادل ۶۲/۵ درصد افزایش یافته است. علت افزایش موجودی مواد و کالا، افزایش بهای مواد اولیه و موجودی دارایی زیستی غیر مولد می باشد.

### ۵-۳. دارایی های ثابت مشهود

دارایی های ثابت مشهود شرکت در ۱۲ ماهه سال ۱۴۰۱ نسبت به سال ۱۴۰۰ به میزان ۱۴۰,۶۹۶ میلیون ریال افزایش یافته است. عمده افزایش ناشی از اختتام برخی طرح های داخلی شرکت و خرید ماشین آلات و تعمیرات اساسی ماشین آلات و تأسیسات می باشد.

#### ۴-۵. سود سهام پرداختی

سود سهام پرداختی نسبت به سال قبل به مبلغ ۷۸,۷۱۴ میلیون ریال کاهش داشته است، علت این امر پرداخت سود سهام بنیاد مستضعفان و سایر سهامداران و پرداخت سود سهام سنواری از سال ۱۳۹۷ الی ۱۳۹۹ می باشد.

#### ۵-۵. سیاست تقسیم سود

سود نقدی تقسیمی مربوط به عملکرد سال مالی ۱۴۰۰ با کاهش ۴۳ درصدی نسبت به سال قبل، به مبلغ ۲۷۰ ریال تصویب شده است. همچنین، برای سال مالی ۱۴۰۱، هیات مدیره شرکت به استناد ماده ۱۷ دستورالعمل انضباطی شرکت‌های پذیرفته شده در بورس اوراق بهادار تهران، سود سهام نقدی پیشنهادی را معادل ۱۰ درصد سود خالص اعلام خواهد نمود. بدیهی است تصمیم‌گیری نهایی در خصوص میزان سود نقدی هر سهم برای سال مالی ۱۴۰۱ در اختیار مجمع عمومی عادی صاحبان سهام می‌باشد.

سود نقدی هر سهم مصوب مجمع سه سال اخیر به همراه سود هر سهم سنوات مذکور در جدول ۱۲ نشان داده شده است.

#### جدول شماره ۱۲- سرمایه، EPS و DPS مصوب مجمع عمومی عادی سالیانه سال‌های ۱۳۹۸ تا ۱۴۰۰.

شرح	واحد	سال مالی ۱۳۹۸	سال مالی ۱۳۹۹	سال مالی ۱۴۰۰
سرمایه	میلیون ریال	۶۹۰,۰۰۰	۶۹۰,۰۰۰	۶۹۰,۰۰۰
درآمد هر سهم (EPS)	ریال	۵۵۷	۵۹۶	۱,۱۳۹
سود نقدی هر سهم (DPS)	ریال	۳۷۰	۴۷۰	۲۷۰
تقسیم سود	درصد	۶۶/۴	۷۸/۹	۲۳/۷

#### ۶-۵. تسهیلات مالی

کلیه تسهیلات پرداختی شرکت در پایان سال ۱۳۹۹ تسویه کامل شده و در سال مالی ۱۴۰۱ تسهیلات مالی جدید دریافت نشده است.



جدول شماره ۱۳- چکیده اطلاعات مالی شرکت در تاریخ ۲۹ اسفند سال ۱۴۰۱ و مقایسه آن با سال قبل.

درصد	۱۴۰۰/۱۲/۲۹	۱۴۰۱/۱۲/۲۹	شرح
۷۸۲	۱۰,۰۵۰	۸۸,۶۲۴	موجودی نقد و بانک
۱۶۲	۱۶۲,۲۷۱	۴۲۵,۵۲۵	حسابها و اسناد دریافتی تجاری
۱۶۶	۴۶,۱۹۶	۱۲۳,۱۱۱	حسابها و اسناد دریافتی غیر تجاری
۶۲/۵	۸۶۸,۹۷۸	۱,۴۱۲,۱۹۹	موجودی مواد و کالا و دارایی های زیستی غیرمولد
(۱۸)	۵۲,۸۰۹	۴۳,۲۶۶	پیش پرداختها
۸۴	۱,۱۴۰,۳۰۴	۲,۰۹۲,۷۲۵	جمع دارایی جاری
۳۰	۲,۳۸۶,۹۰۲	۳,۱۰۳,۴۵۵	دارایی ثابت مشهود و دارایی های زیستی مولد
(۶)	۱۱۴,۰۰۲	۱۰۷,۳۱۳	دارائیهای نامشهود
۲۸	۲,۵۰۰,۹۰۴	۳,۲۱۰,۷۶۸	جمع دارائیهای غیرجاری
۴۶	۳,۶۴۱,۲۰۸	۵,۳۰۳,۴۹۳	جمع دارایی ها
۴۰	۶۵۶,۵۲۷	۹۲۱,۴۷۱	حسابها و اسناد پرداختی تجاری
۴۶	۳۱۹,۱۰۵	۴۶۷,۲۹۲	حسابها و اسناد پرداختی غیر تجاری
۱۹۳	۱,۶۴۶	۴,۸۱۹	مالیات پرداختی
(۹۱)	۸۶,۸۷۵	۸,۱۶۱	سود سهام پرداختی
۸۳	۱۰,۱۶۴	۱۸,۵۷۱	پیش دریافت های جاری
۳۲	۱,۰۷۴,۳۱۷	۱,۴۲۰,۳۱۴	جمع بدهی های جاری
۱۱۴	۳۵,۲۷۴	۷۵,۴۰۰	ذخیره مزایای پایان خدمت کارکنان
-	۷۹۶,۸۹۸	۷۹۶,۸۹۸	حسابهای پرداختی بلند مدت
۵	۸۳۲,۱۷۲	۸۷۲,۲۹۸	جمع بدهی های غیرجاری
۲۰	۱,۹۰۶,۴۸۹	۲,۲۹۲,۶۱۲	جمع بدهی ها
-	۶۹۰,۰۰۰	۶۹۰,۰۰۰	سرمایه
-	۶۹,۰۰۰	۶۹,۰۰۰	اندوخته قانونی
۱۳۱	۹۷۵,۷۱۹	۲,۲۵۱,۸۸۱	سود انباشته
۷۴	۱,۷۳۴,۷۱۹	۳,۰۱۰,۸۸۱	جمع حقوق صاحبان سهام
۴۶	۳,۶۴۱,۲۰۸	۵,۳۰۳,۴۹۳	جمع بدهیها و حقوق صاحبان سهام

جدول شماره ۱۴ - گزارش عملکرد شرکت در دوره مالی منتهی به ۲۹ اسفند ماه ۱۴۰۱

شرح	۳ ماهه اول سال ۱۴۰۱	۶ ماهه اول سال ۱۴۰۱	۹ ماهه سال ۱۴۰۱	۱۲ ماهه سال ۱۴۰۱
درآمدهای عملیاتی	۱,۲۲۱,۸۴۸	۳,۱۱۸,۱۶۹	۴,۹۴۸,۰۷۴	۶,۵۱۶,۲۷۴
بهای تمام شده درآمدهای عملیاتی	(۸۹۴,۷۳۲)	(۲,۲۱۰,۳۵۴)	(۳,۵۷۲,۰۰۲)	(۴,۹۷۵,۰۳۱)
سود ناخالص	۳۲۷,۱۱۶	۹۰۷,۸۱۵	۱,۳۷۶,۰۷۲	۱,۵۴۱,۲۴۳
هزینه‌های فروش، اداری و عمومی	(۴۰,۲۲۷)	(۸۷,۳۶۲)	(۱۳۰,۴۳۶)	(۲۰۸,۰۰۰)
سایر اقلام عملیاتی	(۲۴,۰۵۷)	(۶۰,۳۶۵)	(۱۰۹,۴۲۱)	(۱۵۴,۴۲۶)
سود عملیاتی	۲۶۲,۸۳۲	۷۶۰,۰۸۸	۱,۱۳۶,۲۱۵	۱,۱۷۸,۸۱۷
خالص سایر درآمدها و هزینه‌های غیرعملیاتی	۶۷,۷۲۶	۱۳۲,۹۹۵	۱۹۱,۰۷۴	۲۸۷,۶۹۴
سود قبل از کسر مالیات	۳۳۰,۵۵۸	۸۹۳,۰۸۳	۱,۳۲۷,۲۸۹	۱,۴۶۶,۵۱۱
مالیات بر درآمد	-	(۳۹۸)	(۲,۱۰۸)	(۴,۰۴۹)
سود خالص	۳۳۰,۵۵۸	۸۹۲,۶۸۵	۱,۳۲۵,۱۸۱	۱,۴۶۲,۴۶۲

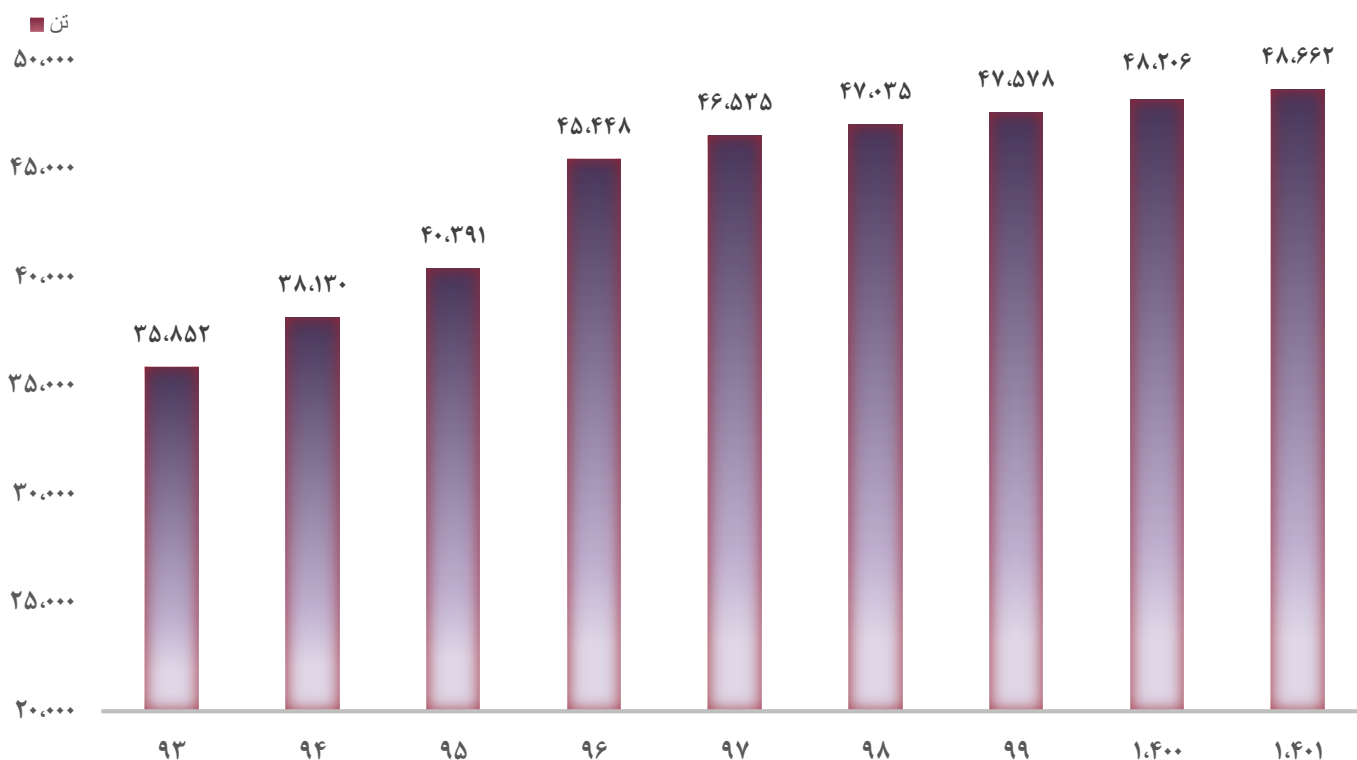
۱-۷-۵. درآمدهای عملیاتی

مجموع درآمدهای عملیاتی شرکت برای سال مالی منتهی به ۲۹/۱۲/۱۴۰۱ برابر مبلغ ۶,۵۱۶,۲۷۴ میلیون ریال بود. جدول شماره ۱۵، درآمد حاصل از فروش محصولات شرکت را نشان می‌دهد.

جدول شماره ۱۵ - درآمد حاصل از فروش محصولات شرکت در ۴ دوره مالی اخیر (ارقام به میلیون ریال).

نام محصول	۱۴۰۱/۱۲/۲۹	۱۴۰۰/۱۲/۲۹	۱۳۹۹/۱۲/۳۰	۱۳۹۸/۱۲/۲۹
فروش شیر	۵,۳۹۹,۵۱۲	۲,۷۵۲,۱۲۷	۱,۷۲۷,۰۵۴	۱,۱۶۳,۷۶۰
فروش دام	۱۵۷,۴۳۱	۱۲۱,۴۲۳	۱۰۴,۳۷۵	۹۷,۱۵۶
فروش محصولات زراعی	۱۱۰,۵۲۹	۴۷,۶۱۱	۳۳,۰۳۳	۱۸,۴۹۵
فروش محصولات باغی	۳۸۳,۲۴۸	۲۶۴,۶۸۰	۵۴,۱۱۳	۷۹,۸۸۶
سایر	۵۴۴	۵۲۵	۲۵	۵
مابه التفاوت ارزش منصفانه با بهای انتسابی	۴۶۵,۰۱۰	۲۵۸,۲۹۶	۱۵۸,۷۶۴	۱۳۵,۳۸۸
مجموع درآمدهای عملیاتی	۶,۵۱۶,۲۷۴	۳,۴۴۴,۶۶۲	۲,۰۷۷,۳۶۴	۱,۴۹۴,۶۹۰

## نمودار شماره ۳- روند تولید شیر شرکت در بازه زمانی ۹ ساله



### ۵-۷-۲. بهای تمام شده درآمدهای عملیاتی

بهای تمام شده درآمدهای عملیاتی شرکت در سال ۱۴۰۱ به میزان ۴,۹۷۵,۰۳۱ میلیون ریال بوده است که نسبت به سال ۱۴۰۰ حدود ۸۹ درصد افزایش نشان می‌دهد. این رشد به‌طور عمده ناشی از افزایش نرخ مواد مصرفی و دستمزد مستقیم می‌باشد.

### ۵-۷-۳. هزینه‌های فروش، اداری و عمومی

هزینه‌های فروش، اداری و عمومی شرکت در سال مورد گزارش به میزان ۲۰۸,۰۰۰ میلیون ریال بوده است که نسبت به سال ۱۴۰۰ به میزان ۷۹ درصد افزایش یافته است. علت افزایش هزینه‌های فروش، اداری و عمومی عمدتاً ناشی از افزایش نرخ دستمزد به میزان ۵۷ درصد طبق مصوبه شورای عالی کار و همچنین افزایش مزایای رفاهی غیر نقدی، کمک هزینه‌های معیشتی و پاداش طبق مصوبات هیأت مدیره می‌باشد.

### ۵-۷-۴. هزینه‌های مالی

شرکت در سال ۱۴۰۱ فاقد هزینه مالی می‌باشد که علت آن بابت تسویه به موقع تسهیلات مالی در سال ۱۳۹۹ و عدم دریافت تسهیلات جدید می‌باشد.

## ۵-۷-۵. سایر درآمدها و هزینه‌های غیر عملیاتی

سایر درآمدها و هزینه‌های غیر عملیاتی شرکت در سال مالی منتهی به ۱۴۰۱/۱۲/۲۹ در مقایسه با سال قبل به میزان ۶۱,۹۶۷ میلیون ریال معادل ۲۷/۵ درصد افزایش یافته است که عمدتاً مربوط به افزایش نرخ فروش دارایی‌های زیستی مولد، فروش دارایی ثابت و ضایعات می‌باشد. در ضمن زیان حاصل از کناره‌گذاری دارایی‌های زیستی مولد به مبلغ ۸۷,۵۹۵ میلیون ریال مربوط به حذف ۴۰ هکتار از باغات گلایی شرکت می‌باشد که بدلیل آفت زدگی، فاقد باردهی مناسب بوده که پس از بررسی کارشناسان کمیته فنی شرکت گسترش کشاورزی و دامپروری فردوس پارس (واحد تجاری اصلی) و تایید آفت زدگی و اخذ مجوز از واحد تجاری اصلی از دفاتر حذف گردیده است. لازم به توضیح است مقرر گردید که در اراضی این باغ، گردو جایگزین گردد. ضمناً ارزش دفتری باغ گلایی حذف شده مبلغ ۹۰,۱۲۰ میلیون ریال (یادداشت ۱۹) بوده که با توجه به فروش درختان این باغ به مبلغ ۲,۵۲۵ میلیون ریال، نهایتاً خالص زیان حاصل از کنارگذاری مبلغ ۸۷,۵۹۵ میلیون ریال گردیده است.

## ۶. مهمترین معیارها و شاخص‌های عملکرد

همانگونه که در بخش نتایج عملیات و چشم‌اندازها نیز اشاره شد، شرکت در سال مالی منتهی به ۱۴۰۱/۱۲/۲۹ توانست با بهبود بهره‌وری و استفاده مناسب از امکانات موجود در شرکت، بخشی از اهداف عملکردی پیش‌بینی شده در بودجه مصوب سال (به عنوان مهمترین معیار و شاخص عملکرد) را پوشش دهد که چکیده آن در جدول شماره ۱۶ اشاره شده است.

### جدول شماره ۱۶- عملکرد تولیدات شرکت در رشته‌های فعالیت اصلی

شرح	شاخص اندازه‌گیری سال ۱۴۰۱	عملکرد واقعی سال ۱۴۰۱	دلایل انحراف
مقدار تولید شیرخام	بودجه مصوب (۴۸,۳۴۶ تن)	۴۸,۶۶۲ تن	بهبود راندمان تولید
مقدار تولید محصولات باغی	بودجه مصوب (۱,۶۷۲ تن)	۱,۸۷۸ تن	بهبود راندمان تولید
گوساله نر	۱,۷۲۹ رأس	۱,۶۱۵ رأس	ماده زایی گله
گوساله ماده	۱,۸۷۷ رأس	۱,۹۳۹ رأس	ماده زایی گله
مقدار تولید محصولات زراعی	بودجه مصوب (۱۰,۶۰۰ تن)	۱۱,۰۶۱ تن	بهبود راندمان تولید
بهای تمام‌شده کالای فروش‌رفته	بودجه مصوب (۲,۸۵۱,۶۸۸ میلیون ریال)	۴,۹۷۵,۰۳۱ میلیون ریال	افزایش نرخ خرید مواد اولیه، دستمزد و سایر هزینه‌ها ناشی از افزایش سطح عمومی قیمت‌ها و تورم

## ۷. شاخص های عملکرد غیر مالی

جدول شماره ۱۷ - میزان تولید محصولات اصلی و فرعی شرکت به شرح زیر می باشد:

شرح محصول	واحد اندازه گیری	میزان تولید در سال ۱۴۰۱	میزان تولید در سال ۱۴۰۰
شیرخام	تن	۴۸,۶۶۲	۴۸,۲۰۶
گوساله نر	رأس	۱,۶۱۵	۱,۷۹۰
کود حیوانی	تن	۳۰,۶۵۴	۳۰,۳۷۰
زیتون	تن	۸۷۰	۵۷۰
گلابی	تن	۳۸۵	۲۹۵
گیلاس	تن	۷۰	۵۳
گردو خشک	تن	۱۰	۱۲
آلو	تن	۳۸	۴۷
شلیل	تن	۵۰۵	۳۵۰
به	تن	-	۲۴
ذرت علوفه ای	تن	۵,۸۴۶	۵,۲۲۷
یونجه	تن	۱,۴۳۲	۱,۹۹۸
جو	تن	۸۱	۲۶
جو قصیل	تن	-	۸۵۴
گندم	تن	۸۳۲	۴۶۵
کلزا	تن	۶۴	۲۴۶
کلش	تن	۴۱۹	۲۷۴
تریتیکاله قصیل	تن	۲,۳۸۷	-

با توجه به اهداف و چشم انداز شرکت برنامه های آینده شرکت به شرح زیر می باشند:

- تداوم اجرای طرح باغ گردو از ارقام تجاری و دیر برگ با خرید ماشین آلات برداشت، جمع آوری و فرآوری محصول.

این پروژه که در راستای استفاده بهینه از منابع آبی شرکت و افزایش بازده دارایی ها طراحی و اجرا شده است. در مرحله نگهداشت می باشد و عملیات کاشت نهال به اتمام رسیده است و برنامه ریزی لازم برای خرید ماشین آلات برداشت، جمع آوری و فرآوری محصول در سال جاری انجام شده است. با حداکثر باردهی این باغ پیش بینی می شود بیش از ۲,۰۰۰ تن محصول گردوی تجاری تولید شود که با توجه به حاشیه سود قابل توجه تولید خشکبار، پیش بینی می شود سودآوری شرکت جهش زیادی یابد.

- با توجه به افزایش ظرفیت ژنتیکی دام های واحد گاوداری، استفاده از تکنولوژی به روز برای رسیدن به حداکثر راندمان و بهره وری تولید شیر ضروری است. در این راستا مطالعات ارتقای تکنولوژی واحد گاوداری شرکت که بخش عمده آن شامل احداث سالن شیردوشی مدرن و سالن مراقبت های ویژه می باشد در سال ۱۴۰۱ انجام شده است و اجرای آن در سال ۱۴۰۲ در برنامه هیئت مدیره قرار دارد. با اجرای این پروژه سرمایه گذاری که پیش بینی می شود تا پایان سال ۱۴۰۳ به پایان برسد هزینه های تولید شیر کاهش و راندمان آن افزایش خواهد یافت و در نهایت سود حاصل هر راس دام رشد خواهد یافت و اثر آن در سودآوری کلی شرکت مشهود خواهد بود.

- با توجه به سطح ژنتیک عالی دام واحد گاوداری شرکت و دسترسی آسان به دامداری حدود ۱۰۰,۰۰۰ رأسی گاو شیری در گروه، برنامه مطالعات احداث مرکز تولید محصولات ژنتیکی دامپروری از سال ۱۴۰۱ در دستور کار هیئت مدیره قرار دارد. با توجه به اهمیت و پیچیدگی موضوع این مطالعات همچنان ادامه دارد که در صورت مشاهده آثار مثبت در فاز مطالعات، گزارش کسب و کار نهایی تهیه و پس از تایید در هیئت مدیره به اطلاع سهامداران گرامی خواهد رسید.

- سابقه فعالیت واحد گاوداری شرکت به حدود ۵۰ سال می رسد و تولید شیر واحد گاوداری در ماه های آغازین سال ۱۴۰۲ به بیش از ۴۴ کیلو گرم به ازای هر راس افزایش یافت؛ به منظور استفاده بهینه از دارایی نامشهود دانش فنی و سرمایه انسانی و افزایش سهم بازار محصول اصلی شرکت ( شیر خام)، برنامه توسعه رشته فعالیت دامپروری با احداث واحد گاوداری جدید در دستور کار هیئت مدیره قرار گرفته است و پیش بینی می شود فاز مطالعاتی آن در سال جاری انجام و با رعایت جنبه های مختلف موضوع مانند تامین منابع مالی، جا نمایی محل اجرای پروژه و ... پس از تصویب گزارش نهایی در هیئت مدیره، مراتب به اطلاع سهامداران گرامی خواهد رسید؛ با اجرای این برنامه ضمن ارتقای جایگاه شرکت (از منظر درآمد عملیاتی و سودآوری) در بین رقبای سودآوری شرکت نیز افزایش خواهد یافت.

- با توجه به سیاست کلی شرکت مبنی بر توسعه در رشته فعالیت خشکبار، طرح تحقیقاتی ملی خاصی در خصوص بررسی سازگاری ژنوتیپ های مختلف بادام امیدبخش از سال ۱۳۹۹ در شرکت در حال اجرا می باشد؛ در پایان این پروژه تحقیقاتی ارقام اقتصادی سودآور با مصرف حداقل آب و سازگار با منطقه شناسایی خواهد شد. با شناسایی این ارقام، در راستای استفاده بهینه از منابع آب و بالاترین صرفه اقتصادی در واحد سطح زمین، برنامه احداث باغ بادام تهیه و پس از تصویب در هیئت مدیره به اطلاع سهامداران گرامی خواهد رسید. با اجرای برنامه های فوق، حرکت شرکت در مسیر توسعه و نوآوری و مکانیزاسیون مورد تضمین قرار گرفته و آینده روشنی از منظر افزایش بهره وری دارایی ها، حفظ و استفاده بهینه از منابع در اختیار و سودآوری متصور است.

مبالغ به ریال

تحلیل حساسیت سود به ازای هر سهم شرکت											
نرخ دلار موثر بر بهای تمام شده و درآمد عملیاتی											
۵۴۰,۰۰۰	۵۲۰,۰۰۰	۵۰۰,۰۰۰	۴۸۰,۰۰۰	۴۶۰,۰۰۰	۴۴۰,۰۰۰	۴۲۰,۰۰۰	۴۰۰,۰۰۰	۳۸۰,۰۰۰	۳۶۰,۰۰۰	۳۴۰,۰۰۰	
۸۲۸	۹۹۸	۱,۱۶۸	۱,۳۳۸	۱,۵۰۷	۱,۶۷۷	۱,۸۴۷	۲,۰۱۷	۲,۱۸۷	۲,۳۵۷	۲,۵۲۶	۱۱۶,۰۰۰
۸۹۶	۱,۰۶۶	۱,۲۳۶	۱,۴۰۶	۱,۵۷۶	۱,۷۴۵	۱,۹۱۵	۲,۰۸۵	۲,۲۵۵	۲,۴۲۵	۲,۵۹۴	۱۱۷,۰۰۰
۹۶۴	۱,۱۳۴	۱,۳۰۴	۱,۴۷۴	۱,۶۴۴	۱,۸۱۳	۱,۹۸۳	۲,۱۵۳	۲,۳۲۳	۲,۴۹۳	۲,۶۶۳	۱۱۸,۰۰۰
۱,۰۳۲	۱,۲۰۲	۱,۳۷۲	۱,۵۴۲	۱,۷۱۲	۱,۸۸۲	۲,۰۵۱	۲,۲۲۱	۲,۳۹۱	۲,۵۶۱	۲,۷۳۱	۱۱۹,۰۰۰
۱,۱۰۱	۱,۲۷۰	۱,۴۴۰	۱,۶۱۰	۱,۷۸۰	۱,۹۵۰	۲,۱۲۰	۲,۲۸۹	۲,۴۵۹	۲,۶۲۹	۲,۷۹۹	۱۲۰,۰۰۰
۱,۱۶۹	۱,۳۳۹	۱,۵۰۸	۱,۶۷۸	۱,۸۴۸	۲,۰۱۸	۲,۱۸۸	۲,۳۵۷	۲,۵۲۷	۲,۶۹۷	۲,۸۶۷	۱۲۱,۰۰۰
۱,۲۳۷	۱,۴۰۷	۱,۵۷۶	۱,۷۴۶	۱,۹۱۶	۲,۰۸۶	۲,۲۵۶	۲,۴۲۶	۲,۵۹۵	۲,۷۶۵	۲,۹۳۵	۱۲۲,۰۰۰
۱,۳۰۵	۱,۴۷۵	۱,۶۴۵	۱,۸۱۴	۱,۹۸۴	۲,۱۵۴	۲,۳۲۴	۲,۴۹۴	۲,۶۶۳	۲,۸۳۳	۳,۰۰۳	۱۲۳,۰۰۰
۱,۳۷۳	۱,۵۴۳	۱,۷۱۳	۱,۸۸۲	۲,۰۵۲	۲,۲۲۲	۲,۳۹۲	۲,۵۶۲	۲,۷۳۲	۲,۹۰۱	۳,۰۷۱	۱۲۴,۰۰۰
۱,۴۴۱	۱,۶۱۱	۱,۷۸۱	۱,۹۵۱	۲,۱۲۰	۲,۲۹۰	۲,۴۶۰	۲,۶۳۰	۲,۸۰۰	۲,۹۶۹	۳,۱۳۹	۱۲۵,۰۰۰

نرخ فروش شیر به ریال به عنوان محصول اصلی

مفروضات تحلیل منتهی به اسفند ۱۴۰۱:

- \* نرخ برابری ارز معادل ۴۲۰,۰۰۰ ریال در نظر گرفته شده است (در تحلیل حساسیت نرخ های پایین تر نیز محاسبه شده است) قابل ذکر است جدول فوق با فرض حذف ارز ترجیحی تهیه شده است.
- \* نرخ فروش شیر برابر با ۱۲۰,۰۰۰ ریال (نرخ مصوب) در نظر گرفته شده است که نرخ های بالاتر و پایین تر در تحلیل حساسیت مورد استفاده قرار گرفته است.
- \* میزان فروش شیر به عنوان محصول اصلی شرکت در سال ۱۴۰۱ براساس عملکرد واقعی ۱۲ ماهه منتهی به ۱۴۰۱/۱۲/۲۹ به میزان ۴۶,۹۸۹ تن در نظر گرفته شده است.
- \* هزینه های دستمزد، سربار و عمومی و اداری بر اساس عملکرد سال قبل به نرخ روز پیش بینی شده است.
- \* اثرات تغییر صرفا بر قیمت تمام شده شیر بعنوان محصول اصلی محاسبه گردیده است.